



DOKTORI (PH.D) ÉRTEKEZÉS TÉZISEI

PÉCSI TUDOMÁNYEGYETEM PSZICHOLÓGIA DOKTORI ISKOLA
SZEMÉLYISÉGLÉLEKTAN PROGRAM

SORS ÉS TÖRTÉNET

SZONDI LIPÓT SORSANALÍZISE A NARRATÍV PSZICHOLÓGIA TÜKRÉBEN

HARGITAI RITA

TÉMAVEZETŐK:

GYÖNGYÖSINÉ DR. HABIL. KISS ENIKÓ

PROF. DR. LÁSZLÓ JÁNOS

PÉCS, 2007

BEVEZETÉS

Szondi Lipót neve a hazai pszichológiai közegben mindig is ismert volt, annak ellenére, hogy hét évvel az első sorsanalitikus kötet megjelenése után, 1944-ben svájci emigrációra kényszerült. Ugyanakkor Szondi Svájcban is folytatta a Magyarországon megkezdett tudományos munkát: a sorsanalízis így már nem csak mélylélektani személyiségelméletként, illetve az öröklött neurózisok tanaként (Szondi, 1943a,b) bontakozott ki, hanem a sorsbeteg emberek gyógyítására alkalmazott nevelési- és terápiás eljárást (Szondi, 1963) is magában foglalta.

A *sorsanalízis* elmélete a pszichodinamikus teóriák sorába tartozik; a freudi pszichoanalízist és a jungi analitikus pszichológiát követően jött létre. Szondi sorsanalízist genetikai alapokra fektette, teóriáját a *genetika* pszichoanalízisbe való bevitelének definiálta. Szondi a freudi tudattalant tekinti bázisnak, de annál mélyebbre ás, így jutott el a személyes- és a kollektív tudattalan között ívelő *családi tudattalan* fogalmához. A családi tudattalan működési elvét az ún. *genotropizmus* – a recesszív gének által irányított kölcsönös vonzalom – (Szondi, 1937) jelensége képezi. A sorsanalízis családi tudattalanját a *választások* által érthetjük meg. Következésképpen, a családi ősök terve genetikai kényszerpályákon keresztül fejt ki a hatását sorsdöntő választásainkra: *pár-, barát-, foglalkozás-, betegség- és halálem-választásainkra*. Szondi (1943a) elutasítja a freudi dualista ösztönkonceptiót, s helyette négy alapvető ösztönrendszert – a szexuális, a paroxizmális, a szkiziform és a cirkuláris öröklési kört – különböztet meg egymástól. Erre az ösztönfelfogásra épül a Szondi-tesztnek nevezett eljárás, amely által a manifeszt elmebetegek arcképeiből történő választás révén vizsgálhatók az intrapszichés ösztöntörekvések.

Dacára a Szondi-teszt közismertségének, Szondi tudományos munkásságával kevesen foglalkoztak (Gyöngyösiné, 1996, 1999, 2002), s tudományos eredményeinek interpretációja csupán az 1990-es években indult meg (Vargha, 1994; Bereczkei, 1992, 1995). Ebben a szemléleti keretben látott napvilágot a jelen dolgozat is, amely a sorsanalízis modern pszichológiába való integrációját azáltal szolgálja, hogy feladatát Szondi elméletének *tudományos narratív pszichológiai értelmezésében* (László, 2005) jelöli meg. Amellett érvelek, hogy az élettörténeti elbeszélő szövegek narratív pszichológiai tartalomelemzésével a sorsanalízis kulcsfogalmai – a paradigmaticus világ érvényességi tartományán korábban kívül eső választások és az intrapszichés ösztön szükségletek – a *tudományos megismerés tárgyává* tehetők.

SZONDI LIPÓT SORSANALÍZISÉNEK TUDOMÁNYOS NARRATÍV PSZICHOLÓGIAI ÉRTELMEZÉSI LEHETŐSÉGE

A személyiség megismerésének eltérő aspektusai

A *tudományos narratív pszichológia* (László, 2005) terminológiája és módszertana (László és mtsai, 2000) mellett elköteleződve teszünk kísérletet a sorsanalízis alapvetően biológiai elméletének narratív pszichológiai értelmezésére. A feladat nehézségét leginkább az okozza, hogy a két teória képviselői az individuum viselkedésének leírásakor és előrejelzésekor egymástól igen eltérő építőkövekre és magyarázó modellekre támaszkodnak. McAdams (2001, 2004) a személyiség megismerésére vonatkozó hierarchikus modelljében amellet érvel, hogy az egyén viselkedésének megértésekor az attribúciós folyamatok legalább három különböző szinten mehetnek végbe: a *személyiségvonások* (általános, stabil belső diszpozíciók), a *karakterisztikus adaptációk* (a személyiség motivációs, szociális-kognitív, illetve fejlődési dimenziói), illetve az *integratív élettörténet* (identitás) szintjén.

Szondi személyiségmodellje a hármas hierarchia második szintjére – a karakterisztikus adaptációkra – támaszkodik legerősebben, hiszen elméletének sarokköveit a viselkedés dinamizálásában szerepet játszó alapvető ösztönszükségletek és -tendenciák jelentik: a genetikai kényszerpályákon keresztül ható ösztönszükségletek irányítják sorsdöntő választásainkat. Noha a személyiség hierarchia harmadik szintjét alkotó identitás-fogalom hiányzik a sorsanalízis szótárából, ugyanakkor az élettörténeti megközelítés, vagyis az idői keretbe ágyazott történetiség dimenziója, a múlt-jelen-jövő hármas egysége szerves részét képezi a sorsanalízis elméletének. Például Szondi sajátos családtörténeti (genealógiai) nézőpontot képvisel, ahol megteremtí a *történet*, a *létezés* és a *sors* fogalmának triangulációját is (Szondi, 1954), továbbá sorsanalitikus esettanulmányai mint *sorstörténetek* jelennek meg (Szondi, 1947).

Tehát a személyiségvonások, az adaptációk és az élettörténet dimenziója egyaránt legitím aspektusa a személyiségnek, ugyanakkor a különböző megértési szintek nem helyettesíthetők egymással és nem is redukálható egyik nézőpont a másikra. McAdams (2001, 2004) azonban a személyiség három különböző szintjének lehetséges elméleti összefüggéseit nem tisztázza, így továbbra is kérdéses, hogy vajon mi lehet az a közvetítő-mechanizmus, amely megteremtí a konzisztenciát a személyiség karakterisztikus adaptációi és élettörténeti dimenziója között.

Szondi ösztöntana, mint modern motiváció koncepció

A sorsanalízis tengelyében az ösztönrendszer áll, ugyanakkor a homályos ösztönfogalom nem felel meg a szigorú tudományos kritériumoknak. Ezért a sorsanalízis ösztönrendszerét egy modern motiváció elmélettel helyettesítjük. E teóriában védhető az ösztönök biológiai determináltságára vonatkozó tétel, hiszen bizonyos motivációs rendszerek genetikailag meghatározottak, születéskor jelen lévők vagy röviddel utána huzalozottak. Kialakulásuk hátterében a *biológiai evolúció* folyamatában létrejövő idegrendszeri folyamatok állnak, amelyek a környezethez való alkalmazkodást szolgálva evolúciós előnyt jelentenek az egyedek számára.

Szempontunkból az egyik legjobban használható integrált motiváció-elméletet Lichtenberg (1989) publikálta. Szondi ösztöntana és Lichtenberg viselkedés-motivációs rendszerei között sajátos összefüggések tárhatók fel. A *kötődési-affiliációs rendszerhez* hasonlóan Szondi feltételezi a kapcsolati ösztön (C-vektor) létét. A cselekvés kezdeményezésében és a céltárgy megközelítésében szerepet játszó *kereső-asszertív motivációs rendszer* elemei szintén megjelennek Szondi ösztönkonceptiójában: az aktivitásban (s^+), a külső veszély elleni aktív védekezésben (e^+ , hy^+), valamint az új tárgy felkutatásában (d^+) mutatkoznak meg. Az *averzív motivációs rendszer* elemei is megragadhatók a Szondi-teszt segítségével: passzivitásként (s^-), visszahúzódként, rejtőzködésként (hy^-), a viselkedés megbénulásaként (e^- , hy^-), illetve a régi tárgyhoz való ragaszkodásként (d^-) jelennek meg. Végül a *szexualitás és az érzékiség* motivációs rendszere a h-faktor szeretet és gyengédség iránti szükségletében érhető tetten.

Hadley (2000) szerint a szelf organizációja alapvető biológiai szükségyszerűség, így Lichtenberg koncepcióját kiegészítette az *autonómia* motivációs rendszerével. Az *ÉN* (szelf) megjelenése szintén biológiailag programozott a sorsanalízis elméleti keretén belül: az *ÉN* geneziséét örökléstani alapokra helyezi Szondi, s amellet foglal állást, hogy az *ÉN* kialakítója egy ösztön (Szondi, 1943b, 1956). Az *ÉN* fejlődése egy epigenetikus elv mentén bontakozik ki, vagyis az *ÉN* alakulása meghatározott életkorokhoz, elemi szakaszokhoz és domináns funkciókhoz köthető. A motivációs rendszerek központi szabályozását (előtérbe helyezésüket, letiltásukat) a környezethez való alkalmazkodás függvényében az *ÉN* végzi. A motivációs rendszerek az idő folyamán hierarchikusan szerveződő komplex, nagy egyéni variabilitást mutató motivációs rendszert alkotnak, aminek következtében az egyén céljai is stabil hierarchiába szerveződnek (Hadley, 1992).

A környezettel folytatott interakció egy lehetséges modellje

Noha az előző alfejezetekben a motivációs rendszerek biológiai determináltsága és a környezethez való alkalmazkodást szolgáló – evolúciós – meghatározottságuk mellett érveltem, nem szabad megfeledkezni a környezettel folytatott interakció módosító és formáló hatásáról sem. A sorsanalízis alaptétele szerint a genetikai örökségen és az ösztöntermészeten túl fontos szerepe van a szociális- és mentális környezetnek is, annak a körülménynek, amelybe az ember akarva-akaratlanul beleszületik vagy belekényszerül (Szondi, 1954). A modern interakcionizmus értelmében ez azt jelenti, hogy eltérő neurobiológiai meghatározott motivációs rendszerrel rendelkező személyekre ugyanaz a környezet eltérő hatást gyakorol, és hasonló motivációs rendszerű személyekre különböző környezeti tényezők másféle módon gyakorolnak befolyást (Van Den Oord és Rowe, 1998).

Csapi (1998) vázolta azokat a közvetítő-mechanismusokat, amelyek a biológiai meghatározott motivációs alrendszerek módosításában, illetve hangolásában szerepet játszhatnak: a kezdet-kezdetén a viselkedés-motivációs rendszerek működése az ún. *válasz-szelekció* révén érhető leginkább tetten (lásd még ún. evokatív gén-környezet viszony, Rowe, 1994). A későbbiekben a viselkedés-motivációs rendszerek a *tanulás* folyamán (pl. kioltás, diszkrimináció) a szociális környezet megerősítéseinek függvényében tovább formálódnak: felerősödnek, vagy gátlás alá kerülnek (lásd ún. passzív befolyás, Rowe, 1994). A környezettel folytatott interakció ideje alatt a különböző motivációs rendszerek által irányított tapasztalatok emlékekké szerveződnek, általánosítódnak és *reprezentációkká* alakulnak. A reprezentációk eleinte procedurális szintűek (általános szabályok, törvényszerű összefüggések és viselkedéses stratégiák formájában tárolják az információt), majd a fejlődés egy meghatározott periódusában azáltal válhatnak epizodikus emlékekké, hogy a történések eseményszerűen reprezentálódnak, vagyis a konkrét eseményekhez kapcsolódó affektusok mentén konstituálódnak. Az ily módon létrejövő reprezentációk a későbbiek folyamán a *környezet konstruálását* (ún. reaktív gén-környezet interakció), a *környezeti szelekcióját* és a *környezet manipulációját* (ún. proaktív befolyás) is irányítják.

Választások és történetek

A fenti elmélet szerint a belső reprezentációk forrását a környezethez való filogenetikai alkalmazkodás eredményeként létrejövő biológiai motivációs rendszerek veleszületett formái alkotják, amelyek a környezettel – mint eltérő mentális és szociális milióval – folytatott interakciók hatására tovább formálódnak. A sorsanalízis alappozitívuma szerint sorsunkat választásaink irányítják. Álláspontunk szerint az élet korai szakaszának konkrét élménymintáit őrző tapasztalatok, s az ebből szerveződő *mentális reprezentációk* olyannyira stabilak és áthatóak, hogy azok hatással vannak választásainkra, *implikálják* azokat. Mindez felveti annak a gondolatnak a lehetőségét, hogy a választások nemcsak a Szondi által kijelölt területeken éreztetik hatásukat, hiszen a pár-, barát-, foglalkozás-, betegség-választásaink *narrációként* fogalmazódnak meg, ezáltal egy individuális élettörténeti narratíva építőköveit alkotják. A narratíva voltaképpen környezetet, keretet ad, egyfajta „setting”-et hoz létre, amelybe választásaink beágyazódnak. Hipotézisünk szerint a reprezentációk – a választásokon túl – az élettörténet megfogalmazását, a személyiség megismerésének harmadik szintjét képező *aktuális élettörténet-szöveget* is áthatják.

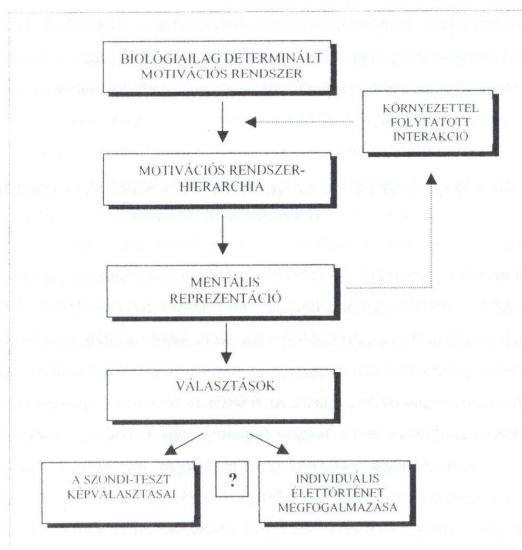
A CSALÁDFAKUTATÁSTÓL AZ AUTOMATIKUS NARRATÍV PSZICHOLÓGIAI TARTALOMELEMZÉSIG

A disszertáció negyedik fejezetében részletesen bemutatom azokat a módszereket, amelyeket az ösztönzükségletek feltárására alkalmazott Szondi (1943a, 1947). A Grämiger (2001) által kidolgozott verbalizáció-elemzés technikáját szintén vázolólok. A verbalizáció-analízis kritikai jellemzését követően a LAS-Vertikum (László és mtsai, 2004) automatikus számítógépes tartalomelemző program szelf-referencia és tagadás modulja kerül bemutatásra. A program újszerűsége abban rejlik, hogy a korábbi – angol nyelvű – szoftverekkel szemben a magyar nyelv sajátosságaihoz alkalmazkodva morfológiai elemzésre is képes. Végül, a szelf-referencia és a tagadás nyelvi markerek szintjén történő operacionalizálási folyamata, valamint a modulok megbízhatóságára és érvényességére vonatkozó empirikus eredményeket ismertetem (Hargitai és mtsai, 2005, 2007). Az empirikus vizsgálatok tükrében az algoritmusok megfelelnek a korrelációs érvényesség és a megbízhatóság követelményeinek, így alkalmas nagy kiterjedésű szövegkorpuszok automatikus – tagadásra és szelf-referenciára vonatkozó – elemzésére.

AZ INRAPSZICHÉS ÖSZTÖNDINAMIKA ÉS AZ ÉLETTÖRTÉNETI NARRATÍVA KÖZÖTTI KORRESPONDANCIA EMPIRIKUS VIZSGÁLATA

A vizsgálat célja

A vizsgált személyek Szondi-teszt segítségével megragadható ösztöndinamikája és az élettörténeti narratíva tartalomelemzési kategóriái közötti korrespondancia által közvetett módon teszteljük a biológiai alapokon nyugvó motiváció-rendszer hierarchia és a környezet interakciója eredményeképp létrejövő mentális reprezentációk választásokban betöltött szerepét. Hipotézisünk szerint így kapcsolat tartható fel a vizsgálati személyek Szondi-tesztbeli mutatói és a narratív pszichológiai tartalomelemzési kategóriák között. A soron következő ábra a kutatói kérdés logikáját jeleníti meg:



1. ábra. A kutatás logikájának szemléletes vázlata

A vizsgálati minta

A kutatás mintáját három különböző – két vizsgálati és egy kontroll – csoport alkotta. Az első vizsgálati csoportot visszatérő major depresszív zavarban szenvedő páciensek 26 fős mintájából állt, átlagéletkoruk 48,21 év (SD = 12,96; min = 24 év, max = 80 év), nemi arányuk 1:4. A másik betegcsoportot malignus kolorektális tumorról diagnosztizált páciensek 32 fős mintája alkotta, átlagéletkoruk 58,3 év (SD = 10,01; min = 44 év, max = 80 év), nemi arányuk 1:1. A betegek a vizsgálat időpontjában kórházi gyógykezelés alatt álltak. A vizsgálat harmadik, kontroll csoportját önkéntes – előzetes pszichiátriai múlttal nem rendelkező – személyek 33 fős mintája képezte, átlagéletkoruk 48,05 év (SD = 11,8; min = 28 év, max = 72 év). A kontrollcsoport tagjai önként, ellenszolgáltatás nélkül vettek részt a kutatásban. A kontrollcsoportot a major depressziós betegekkel a szociodemográfiai mutatók mentén összemért csoport alkotta, így nemi arányuk szintén 1:4.

Az alkalmazott vizsgálati eszközök

A kutatói kérdésnek megfelelően vizsgálati eszközként tízprofilos Szondi-tesztet alkalmaztuk, ezáltal ragadtuk meg az egyének pszichikus szerveződésének sajátosságait, a sorsukat alakító, dinamikusan ható ösztöntényezőket. A klasszikus tesztológiai jegyek (+, -, ±, 0) alkalmazása helyett az egyes teszt-faktorokat arányskálának tekintettük: Szondi útmutatásának megfelelően valamennyi pozitív és negatív választás esetében jelöltük az adott faktoron belül jellemző gyakorisági értéket. A rendelkezésre álló tesztfelvételek számának birtokában az abszolút gyakorisági értékekből kiszámítottuk az ún. *relatív gyakorisági értékeket*. A faktorreakcióik relatív gyakorisági értéke mellett az intrapszichés ösztöndinamika és a pszichopatológiai jegyek megragadását lehetővé tevő egyéb változókat is kidolgoztunk, például az ún. *rigiditás-indexet*, illetve az *ego-fékek erejét* jelző mutatót. A Szondi-teszt mellett élettörténeti narratív interjút is felvettünk a vizsgálati személyekkel. Arra kértük a vizsgálati- és a kontrollcsoport tagjait, hogy meséeljék el életük történetét a kezdetektől az interjú pillanatáig, ahol az elbeszélés lehorgonyzási pontjait a választási magatartás lényeges elemei alkották: a foglalkozás-, pár-, barát- és betegségválasztások történetei. Az élettörténeti narratívák tartalomelemzését a szelf-referencia és a tagadás pszichológiai dimenziója mentén végeztük el a LAS-Vertikum programcsomag szelf-referencia és tagadás moduljának segítségével.

Legfontosabb eredmények

Változók	Vizsgált csoportok	Átlag (M)	Szórás	F	p
h +	Szef-referencia alacsony	2,27	1,13	0,008	n.s.
	Szef-referencia magas	1,67	0,61		
s +	Szef-referencia alacsony	1,08	0,70	0,038	n.s.
	Szef-referencia magas	1,02	0,79		
e +	Szef-referencia alacsony	1,25	0,48	2,474	n.s.
	Szef-referencia magas	1,45	0,89		
hy +	Szef-referencia alacsony	1,07	0,61	7,493	0,013
	Szef-referencia magas	0,49	0,55		
k +	Szef-referencia alacsony	1,52	0,51	0,33	n.s.
	Szef-referencia magas	1,41	0,65		
p +	Szef-referencia alacsony	1,41	0,90	0,429	n.s.
	Szef-referencia magas	1,34	0,79		
d +	Szef-referencia alacsony	1,54	0,83	0,384	n.s.
	Szef-referencia magas	1,41	0,98		
m +	Szef-referencia alacsony	1,88	0,99	3,008	0,098
	Szef-referencia magas	3,15	1,1		
h -	Szef-referencia alacsony	0,85	0,73	1,145	n.s.
	Szef-referencia magas	0,78	0,69		
s -	Szef-referencia alacsony	1,95	1,13	0,682	n.s.
	Szef-referencia magas	1,49	0,93		
e -	Szef-referencia alacsony	1,60	0,60	0,002	n.s.
	Szef-referencia magas	1,49	0,80		
hy -	Szef-referencia alacsony	2,37	0,67	8,076	0,01
	Szef-referencia magas	3,39	0,53		
k -	Szef-referencia alacsony	1,59	0,89	5,528	0,029
	Szef-referencia magas	2,53	0,53		
p -	Szef-referencia alacsony	1,09	0,81	0,16	n.s.
	Szef-referencia magas	0,51	0,53		
d -	Szef-referencia alacsony	1,10	0,76	1,617	n.s.
	Szef-referencia magas	0,95	0,60		
m -	Szef-referencia alacsony	1,42	0,60	2,623	n.s.
	Szef-referencia magas	0,86	0,33		
IFH	Szef-referencia alacsony	1,86	1,07	0,428	n.s.
	Szef-referencia magas	2,7	1,74		
SY	Szef-referencia alacsony	36,35	10,03	0,005	n.s.
	Szef-referencia magas	36,41	17,03		
SZOC-IND	Szef-referencia alacsony	38,63	10,32	1,089	n.s.
	Szef-referencia magas	46,64	14,55		
RIGIDI.	Szef-referencia alacsony	43,38	6,42	6,102	0,023
	Szef-referencia magas	51,49	6,84		
EGOFÉK	Szef-referencia alacsony	5,21	1,28	14,716	0,001
	Szef-referencia magas	7,36	1,02		
SZÓSZÁM	Szef-referencia alacsony	4290	2280	1,079	n.s.
	Szef-referencia magas	5421	2953		
TAGAD.	Szef-referencia alacsony	0,031	0,007	11,52	0,003
	Szef-referencia magas	0,041	0,006		

1. táblázat. Az alacsony és a magas szelf-referencia érték, mint csoportosító változó

Az adott betegcsoportozáshoz való tartozás változójával szemben a szelf-referencia alacsony, illetve magas értéke mentén alakítottunk ki csoportokat. A vizsgálati személyek 69 fős mintáját a szelf-referencia modulban kapott gyakorisági értékek alapján kvartilisekre osztottuk, s az értékek alsó (a relatív gyakoriság kisebb, mint 0,082) és felső (a relatív gyakoriság nagyobb, mint 0,116) negyedik *többszemponos kovariancia-analízissel* hasonlítottuk össze (lásd 1. számú táblázat). A táblázat adatai jelzik, hogy az élettörténeti narratívák magas (12% körüli) szelf-referencia mutatója esetén a vizsgálati személyek aktuális problémáját az okozza, hogy a boldogtalan, elhagyott, de leválásra képtelen ember állapotában vannak s kielégíthetetlen kapaszkodás, elismerés és elfogadás iránti vágy gyötri őket (1,88 vs. 3,15, azaz m^+ vs. m^+ ; $F(2,21)=3,008$, $0,1 < p < 0,05$). A megnövekedett ragaszkodási tendencia olyan mértékű, hogy a v.sz. képtelen a változtatásra, vagyis arra, hogy leváljon a tárgyról és egy másik keresésére induljon. A kapcsolati biztonság hiányát a vizsgálati személyek úgy ellensúlyozzák, hogy a partnerre irányuló gyengéd és lágy érzelmeket megkísérik elrejtteni. Mindezt az élményvilág szintjén nagyfokú lelkiismereti szorongás és introverzió kíséri (2,37 vs. 3,39, azaz hy^- vs. hy^- ; $F(2,21)=8,076$, $p=0,01$). Az állásfoglaló én a széli tengelyben mutatkozó ösztönkonfliktus és a szorongás ellen neurotikus módon, az ösztönökrevelések leltitásával, pontosabban elfojtásával (SCH -! 0) védekezik. Ezt az állapotot csakis egy konstans k^- képes fenntartani, amely maga után vonja a rigiditás-index emelkedettebb értékét (43% vs. 51%; $F(2,21)=6,102$, $p < 0,05$) a közép merev beszabályozottsága mellett (lásd ego-fékek mutató 5,2 vs. 7,4 $F(2,21)=14,716$, $p=0,001$). A problémát tovább mélyíti az a tény, hogy a C és a P vektorban megjelenő szorongás olyan mértékű, hogy azt erőteljesebb elfojtás kíséri (1,59 vs. 2,52; $F(2,21)=5,528$, $p < 0,05$). A mennyiségileg fokozott k^- reakció az önmromlás, az autodestruktív tendencia jele is lehet, amely elsősorban szuicid veszély formájában mutatkozik meg. E lehetséges szuicid veszélyt az élettörténeti narratíva szintjén nemcsak a szelf-referencia, hanem a tagadás nyelvi markereinek megnövekedett értéke is jelzi (3,1% vs. 4,1%; $F(2,21)=11,52$, $p < 0,01$). Mindez megerősíti a tagadás pszichológiai jelentésére vonatkozó elméleti tételt, mely szerint a „nem mondás” szélsőséges formája (mennyisége) mögött a világ elértéktelenedése áll, amely minden esetben negatívizmust, valamilyen énes veszélyt sejtet (Szondi, 1956; Kézdi, 1995).

A szelf-referencia vonatkozásában *parciális korrelációs* vizsgálatot is végeztünk, amely megerősítette a korábban bemutatott kovariancia-analízis eredményeit. Eszerint a magas szelf-referencia együtt jár a tagadás nyelvi markereinek megnövekedett értékével ($r(47)=0,279$,

$p < 0,05$). A magas szelf-referenciát és tagadást használó személyek intrapszichés ösztöndinamikáját a mindenáron való kapaszkodás és kötődés, illetve a kielégületlen akceptációs vágy jellemzi (m^+ : $r(47)=0,312$, $p < 0,05$), ahol hiányzik a leválás, az elszakadás igénye (m^- : $r(47)=-0,355$, $p < 0,05$). Élményszinten ez nagy-fokú szorongással jár együtt (hy^- : $r(47)=0,281$, $p < 0,05$), amellyel szemben a v.sz.-ek neurotikus módon, az én és a felettes-én fékrendszerének bevetésével védekeznek (ego-fékek: $r(47)=0,333$, $p < 0,05$). Mindez maga után vonja a rigiditás-index emelkedett értékét is ($r(47)=0,289$, $p < 0,05$), vagyis erőteljes szelf-fókusz és tagadás esetén az intrapszichés ösztöndinamika háttérben álló motivációs-rendszer hierarchia megmerevedik és a viselkedés valamely motivációs rendszer örvényébe kerül, amely az emberi sorsnak leginkább valamilyen betegségre való beszűkülésével jár együtt.

Összefoglalva, a magas szelf-referencia és tagadás együttese (jelen vizsgálati minta esetén) olyan élmény-feldolgozási módot valószínűsít, ahol a v.sz.-ek a minden áron való kapaszkodás és kötődés, illetve a kielégületlen akceptációs igény ösztönös problémáját mutatják, amely ellen az állásfoglaló én neurotikus módon (elfojtással) védekezik. Élményszinten a személyek oly nagyfokú szorongást élnek át, hogy az szuicid veszély formájában manifesztálódhat. A diagnosztika szempontjából ez azt jelenti, hogy a magas szelf-referenciát és tagadást használó vizsgálati személyeket a *neurotikus depresszió* intrapszichés dinamikája jellemzi: a reális és/vagy szimbolikus tárgyvesztés már bekövetkezett, így a személyek a boldogtalan, elhagyott ember kapcsolati konstellációt mutatják, ennek ellenére azonban nem képesek leválni a tárgyról.

KONKLÚZIÓ

1) A dolgozat Szondi elméletének modern pszichológiába való integrációját azáltal szolgálta, hogy bizonyos, a paradigmatis világ érvényességi tartományán korábban kívül eső *sorsanalitikus fogalmakat* – kiváltképp a választásokat és az ösztöntörékvéseket – a *tudományos megismerés tárgyává tett*. A dolgozat módszertani jelentőségét következőképpen az adja, hogy a természettudományos paradigma szigorú követelményrendszerének megfelelően kidolgoztuk egy új vizsgálati eszközt, a *szelf-referencia és a tagadás automatikus narratív pszichológiai tartalomelemző programját*. A konstruktumokat nyelviileg operacionalizáltuk és egészséges felnőttek 75 fős rétegzett mintáján ellenőriztük a modulok megbízhatóságát, valamint érvényességét.

2) A tudományos narratív pszichológia eszköztárával és metodikájával kiváltképp a választásokat és az intrapszichés ösztönös szükségleteket vizsgáltuk. Kolorektális tumorban- és major depresszióban szenvedő páciensek, valamint kontrollszemélyek bevonásával annak empirikus bizonyítására tettünk kísérletet, hogy a narratív pszichológiai tartalomelemzés validált módszerével képesek vagyunk a Szondi-teszt eredményeihez hasonlóan az ember ösztönéletének jellemzőit megragadni. A vizsgálati személyek 10-profilos Szondi-tesztje és a foglalkozás-, pár-, barát- és betegségválasztásaikat narrációként megfogalmazó élettörténetük közötti *korrespondanciákat vizsgáltuk*. Kutatási eredményeink a neurotikus depresszió intrapszichés ösztöndinamikáját illetően meggyőzőek: az élettörténeti narratívák magas szelf-referencia és tagadás mutatója a Szondi-teszt m^+ , hy^- és k^- faktorreakcióival járnak együtt.

3) A Szondi-teszteredmények és az élettörténeti narratívák közötti korrespondancia magyarázatoként vázoltunk egy elméleti modellt, amelyben Szondi ösztöntanát egy modern, biológiai alapokon nyugvó motiváció-teóriával helyettesítettük. Amellett érveltünk, hogy a biológiai alapokon szerveződő motivációs rendszerek a környezettel folytatott interakció során emlékekkel szerveződnek, általánosítódnak és reprezentációkká alakulnak. E reprezentációk pedig olyannyira stabilak és áthatók, hogy azok irányítják választásainkat: nemcsak az élet különböző területein megjelenő választásainkat determinálják, hanem a választásainkat megjelenítő – narratívaként megfogalmazódó – individuális élettörténet megformálására is hatással vannak. A vizsgálat személyek Szondi-teszt segítségével megragadható ösztöndinamikája és az élettörténeti narratíva tartalomelemzési kategóriái közötti korrespondancia által voltaképpen *közvetett módon* teszteltük a biológiai alapokon nyugvó motiváció-rendszer hierarchia és a környezet interakciója eredményeképp létrejövő mentális reprezentációk választásokban betöltött szerepét.

4) Mindemellett kutatásunk további hozadéka, hogy empirikus módon igazoltuk McAdams (2001, 2004) tételét, mely szerint a személyiségvonások, a karakterisztikus adaptációkhoz sorolt szükségletek, motívumok és vágyak, valamint az identitás élettörténeti dimenziója egyaránt legitím aspektusa a személyiségnek. Mi több, kutatási eredményeink arra engednek következtetni, hogy szoros kapcsolat van a szükségletek, vágyak, motívumok és az identitás élettörténeti konstrukciója között. Az általunk kidolgozott elméleti modell révén vázoltunk egy lehetséges közvetítő-mechanizmust, amely megteremtheti a konzisztenciát a személyiség háromlépcsős szerveződési szintjének vonásai, karakterisztikus adaptációi és élettörténeti dimenziója között.

HIVATKOZOTT IRODALOM

- BERECZKEI T. (1992). Biological evolution, genotropism, psychopathology: A reinterpretation of a psychoanalytical theory. *Szondiana, Zeitschrift für Tiefenpsychologie und Beiträge zur Schicksalsanalyse*, 12, 32-52.
- BERECZKEI T. (1995). Szondi's legacy: Innate dispositions influence our choices. *Szondiana, Zeitschrift für Tiefenpsychologie und Beiträge zur Schicksalsanalyse*, 15, 8-26.
- CASPI, A. (1998) Personality development across the life course. In Damon, W. (Ed.) *Handbook of child psychology (5th Ed.) Vol. 3. Social, emotional, and personality development.* (pp. 311-388) New York: John Wiley & Sons.
- GRÄMIGER, I. (2001). Die Verbalisierungsanalyse (VA) als interdisziplinäres Forschungsinstrument der Schicksalspsychologie. *Szondiana, Zeitschrift für Tiefenpsychologie und Beiträge zur Schicksalsanalyse*, 1, 6-11.
- GYÖNGYÖSINÉ KISS E. (szerk.) (1996). *Ember és sors. Három tanulmány.* Budapest: Kossuth Könyvkiadó
- GYÖNGYÖSINÉ KISS E. (1999). *Szondi Lipót.* Magyar Pantheon sorozat. Budapest: Új Mandátum Könyvkiadó
- GYÖNGYÖSINÉ KISS E. (szerk.) (2002). *Szondi Lipót: A kísérleti ösztöndiagnosztika tankönyve. A Szondi-teszt.* Budapest: Új Mandátum Könyvkiadó
- HADLEY, J. (2000). The self-organization and the autonomy system. *Annals of Psychoanalysis*, 28, 67-84.
- HADLEY, J. (1992). The instincts revisited. *Psychoanalytic Inquiry*, 12, 396-418.
- HARGITAI R., NAGY L., BÓNA A., NASZÓDI M., KISS B., LÁSZLÓ J. (2005). A depresszív dinamika nyelvi jegyei az én-elbeszélésekben. A LAS-Vertikum tagadás és self-referencia modulja. *Pszichológia*, 2, 181-199.
- HARGITAI R., NASZÓDI M., KISS B., NAGY L., BÓNA A. & LÁSZLÓ JÁNOS (2007). Linguistic markers of depressive dynamics in self-narratives: negation and self-reference. *Empirical Text and Culture Research* 3, 26-38.
- KÉZDI B. (1995). *A negatív kód. Kultúra és öngyilkosság.* Pannónia könyvek, Pécs: Pro Pannonia Kiadó
- LÁSZLÓ J. (2005). *A történetek tudománya. Bevezetés a narratív pszichológiába.* Budapest: Új Mandátum Kiadó
- LÁSZLÓ J., EHMANN B., PÉLEY B., PÓLYA T. (2000). A narratív pszichológiai tartalomelemzés: elméleti alapvetés és első eredmények. *Pszichológia*, 4, 367-390.
- LÁSZLÓ J., EHMANN B., HARGITAI R., PÉLEY B., POHÁRNOK M., PÓLYA T., TÚRI Z., KISS B., NASZÓDI M., PRÓSZÉKY G. (2004). Morfológiai-lexikai szint feletti pszichológiai tartalomelemző programok fejlesztése. NKFP kutatási beszámoló. Oktatási Minisztérium, Kézirat
- LICHTENBERG, J. D. (1989). *Psychoanalysis and Motivation.* Hillsdale, NJ: The Analytic Press
- MCADAMS, D. P. (2001). *The Person. An integrated introduction to personality psychology.* New York: Harcourt
- MCADAMS, D. P., ANYIDOHO, N. A., BROWN, C., HUANG, Y. T., KAPLAN, B. & MACHADO, M. A. (2004). Trait and Stories: Links Between Dispositional and Narrative Features of Personality. *Journal of Personality*, 72:4, 761-785.
- ROWE, D. C. (1994). *The Limits of Family Influence. Genes, Experience, and Behaviour.* New York: The Guilford Press
- SZONDI L. (1943a). *Előadások a kísérleti ösztöndiagnosztika köréből. I. kötet. Módszertan és ösztöntan.* Budapest: Diószegi sokszorosítás
- SZONDI L. (1943b). *Előadások a kísérleti ösztöndiagnosztika köréből. III. kötet. Az én kísérleti elemzése.* Budapest: Diószegi sokszorosítás
- SZONDI, L. (1937). Analysis of marriages. An attempt at a theory of choice in love. *Acta Psychologica*, 3, 1-80.
- SZONDI, L. (1947). *Experimentelle Triebdiagnostik. Tiefenpsychologische Diagnostik im Dienste der Psychopathologie, Kriminal- und Berufspsychologie, Charakterologie und Pädagogik.* Band I. Testband, Band II. Textband. Bern: Verlag Hans Huber
- SZONDI, L. (1954) *Mensch und Schicksal. Elemente einer dialektischen Schicksalwissenschaft (Anankologie).* Wissenschaft und Weltbild. Bern: Verlag Hans Huber. Magyarul megjelent In Gyöngyösiné Kiss E. (szerk.) (1996) *Ember és sors.* Budapest: Kossuth Kiadó
- SZONDI, L. (1956). *Ich-Analyse. Die Grundlage zur Vereinigung der Tiefenpsychologie. Triebpathologie.* Band II. Bern: Verlag Hans Huber
- SZONDI, L. (1963). *Schicksalsanalytische Therapie. Ein Lehrbuch der passiven und aktiven analytischen Psychotherapie.* Bern: Verlag Hans Huber
- VAN DEN OORD & ROWE, D. C. (1998). Examination of Genotype-environment Interactions for Academic Achievement in an U.S. National Longitudinal Survey. *Intelligences*, 3, 205-228.
- VARGHA A. (1994). *A Szondi-teszt pszichometriája.* Budapest: Universitas Kiadó

KÖSZÖNETNYILVÁNÍTÁS

A dolgozat elkészítéséhez sokaktól kaptam segítséget. Elsőként témavezetőimnek, Gyöngyösiné dr. habil. Kiss Enikőnek és Prof. dr. László Jánosnak mondok köszönetet a hosszú éveken át tartó szakmai útmutatásért és biztatásért. Sokat tanultam a László János által vezetett narratív pszichológiai munkacsoport tagjaitól, akikkel egy NKFP pályázat keretén belül együtt dolgozhattam. A PTE MTA Pszichológiai Kutatóintézetéből Dr. Ehmán Beának és Dr. Pólya Tibornak, míg a Pécsi Tudományegyetem Pszichológiai Intézetéből Dr. Péley Bernadette-nek és Dr. Pohárnok Melindának tartozom köszönettel.

A dolgozatban bemutatott Szondi-tesztek és élettörténeti narratívák felvételében való közreműködését Babity Máriának, Mede Ildikónak és a PTE BTK Pszichológiai Intézet 2006-ban végzett levelezős hallgatóinak ezúton mondok köszönetet. Az adatok statisztikai feldolgozásában nyújtott segítségért Dr. Járai Róbertnek vagyok hálás. A dolgozathoz fűzött észrevételeiért, javaslataiért és inspiráló beszélgetéseinkért Dr. Nagy Lászlót, Dr. Révész Györgyöt és Deák Anitát illeti külön köszönet.

VÁLOGATOTT PUBLIKÁCIÓK

Könyvfejezetek

- Hargitai R. (2004). Narratív pszichológia és sorsanalízis. In László J. – Kállai J. – Bereczkei T. (szerk.) *A reprezentáció szintjei*. 373-382. Budapest: Gondolat Kiadó.
- Hargitai R. (2004). A narratív pszichológia hozzájárulása Szondi Lipót sorsanalíziséhez. In Erős F. (szerk.) *Az elbeszélés az élmények kulturális és klinikai elemzésében. Magyar Pszichológiai Szemle Könyvtár 8*. 455-466. Budapest: Akadémiai Kiadó.
- Hargitai R. (in press). Narratíva és személyiség. In Gyöngyösiné Kiss E. – Oláh A. (szerk.) *Vázlatok a személyiségről - a személyiséglélektan alapvető irányzatainak tükrében*. Budapest: Új Mandátum Kiadó.

Idegen nyelvű tanulmányok

- Hargitai, R. (2003). Fate Analysis in the Light of Narrative Psychology. *Szondiana, Zeitschrift für Tiefenpsychologie und Beiträge zur Schicksalsanalyse*. 1, 27-35.
- Hargitai, R. (2005). Linguistic and testological markers of depressive dynamics. *Szondiana, Zeitschrift für Tiefenpsychologie und Beiträge zur Schicksalsanalyse*. 1, 43-53.
- Hargitai, R., Naszódi M., Kis B., Nagy L., Bóna A. & László János (2007). Linguistic markers of depressive dynamics in self-narratives: negation and self-reference. *Empirical Text and Culture Research* 3, 26-38.
- Hargitai, R. (in press). The Szondi test: theory and practice. *Empirical Text and Culture Research*, 3.

Magyar nyelvű tanulmányok

- Hargitai R. (2001). Sorsanalízis és pszichoszomatika: 5-6 éves asztmás gyerekek személyisége a Szondi teszt tükrében. *Magyar Pszichológiai Szemle*, 1, 35-52.
- Hargitai R. (2004). A narratív pszichológia hozzájárulása Szondi Lipót sorsanalíziséhez. *Magyar Pszichológiai Szemle*, 3, 455-466.
- Hargitai R. (2004). A LAS VERTIKUM tagadás és self-referencia modulja. II. Számítógépes Nyelvészeti Konferencia, Szeged, 2004. december 9-10. In Alexin Z. - Csendes D. (szerk.) *Konferenciakötet* 261-264.
- Hargitai R., Naszódi M., Kis B., Nagy L., Bóna A. & László J. (2005) A depresszív dinamika nyelvi markerei az én-elbeszélésekben. A LAS VERTIKUM tagadás és self-referencia modulja. *Pszichológia*, 2, 181-199.

Nemzetközi konferenciákon való részvétel

- Hargitai R. (2001) *Fate-analysis and psychosomatics: personality of 5 - 6 years old asthmatic children reflected by Szondi test*. 16th World Congress on Psychosomatic Medicine. Göteborg, Sweden, 2001. augusztus 24-29. Absztraktötet, p. 36.
- Hargitai R. (2002) *Fate Analysis in the Light of Narrative Psychology*. Mensch und Schicksal. 16. Kongress Internationale Szondi-Gesellschaft. 2002. 03. 30. – 04. 01.
- Hargitai R. (2002) *Unconscious drive tendencies in the light of narrative psychology*. 5th Alps - Adria Psychology Conference, Rovereto (Trento), Italy, 2002. október 02-05. Absztraktötet, p. 60.
- Hargitai R. (2004) *The contribution of narrative psychology to the intrapsychic dynamics of colorectal cancer patients*. 25th European Congress on Psychosomatic Research. Berlin. 2004. június 23-26. *Journal of Psychosomatic Research*. Vol. 56. Nr. 6. p. 642.
- Hargitai R. (2005) *Linguistic and testological markers of depressive patients' self-narratives*. In Fate-Analyses: Innovative Directions in the Theory and Practice. dynamics. 17th Congress of the International Szondi Association. 2005. június 22-24. Pécs. Absztraktötet p. 13.
- Hargitai R. (2006) *The negation and self-reference module of a new content analysis programme called LAS-Verticum*. 13th European Conference on Personality. Athén. 2006. július 22-26. Absztraktötet p. 226.

Hazai konferenciákon való részvétel

- Hargitai Rita: Szondi Lipót sorsanalízise a narratív pszichológia fényében. XV. Országos Pszichológiai Nagygyűlés, Szeged. 2002. május 30.- június 02.
- Hargitai Rita: A élettörténetek és a bennük rejlő tudattalan ösztöntörekvések. XV. Országos Pszichológiai Nagygyűlés, Szeged. 2002. május 30.- június 02.
- Hargitai Rita: Történetek, mint reprezentációs formák és a bennük rejlő tudattalan ösztöntörekvések. MAKOG XI. A reprezentáció szintjei című konferencia 2003. január 30 – február 01. Pécs, Absztraktötet 29. oldal
- Hargitai Rita: A Szondi-teszt jegyei major depressziósok élettörténeti narratívumai tükrében. Szondi-elmélete a múltban, a jelenben és a jövőben című konferencia. Tudományos Emlékkülés, ELTE Bárczy Gusztáv Gyógypedagógiai Főiskolai Kar, Budapest 2003. nov. 21.
- Hargitai Rita: A major depresszió jegyeit rejtő Szondi-tesztek és élettörténetek. XVI. Országos Pszichológiai Nagygyűlés, Debrecen 2004. május 27-29. Absztraktötet 224-225.
- Hargitai Rita: Daganatos betegek élettörténetei a Szondi-teszt tükrében. XVI. Országos Pszichológiai Nagygyűlés, Debrecen 2004. május 27-29. Absztraktötet 238-238.
- Hargitai Rita: A családfakutatástól a narratív pszichológiai tartalomelemzésig. XVII. Országos Pszichológiai Nagygyűlés, Budapest 2006. május 25-27. Absztraktötet 310. oldal
- Hargitai Rita: A self és a tagadás szövegszintű megközelítése. XVII. Országos Pszichológiai Nagygyűlés, Budapest 2006. május 25-27. Absztraktötet 230. oldal